

DÉCOUVREZ
LE PLAN D'ÉPARGNE RETRAITE
PROPOSÉ PAR LE
c.g.o.s



Le C.G.O.S est à vos côtés
aujourd'hui pour **demain**
avec la

**COMPLÉMENTAIRE
RETRAITE** DES HOSPITALIERS
L'ÉPARGNE RETRAITE DU C.G.O.S

- Créée il y a plus de 60 ans
- 100 % dédiée aux agents hospitaliers
- Liberté de choix sur le montant des cotisations

➔ Offre jeune jusqu'à l'année de votre 40^e anniversaire.

Et en +

➔ Déblocage de votre épargne retraite à tout moment pendant votre vie active pour l'achat de votre résidence principale.

➔ Économies d'impôt : possibilité de déduire 100% de vos cotisations.



Découvrez tous les avantages sur crh.cgos.info

ou en appelant le **0 800 005 944**

Service & appel gratuits

du lundi au vendredi de 9h à 12h et de 14h à 17h

C.G.O.S, association loi 1901, déclarée sous le numéro 60/1.030 à la préfecture de Paris. Allianz Retraite - Fonds de Retraite Professionnelle Supplémentaire régi par le Code des Assurances - Société anonyme au capital de 101 252 544,51 € - 1, cours Michelet - CS 30051 - 92076 Paris La Défense Cedex - 824 599 211 RCS Nanterre.



Pôle info

Le journal d'information du Pôle Santé Sarthe & Loir

PRINTEMPS 2025 - N°1



LE DOSSIER

Urgences - USR : un nouveau souffle pour l'établissement

LE MOT DU NUMÉRO

Équipes territoriales

Depuis janvier, les urgences du Pôle Santé Sarthe & Loir sont ouvertes tous les jours, jusqu'à 23h en semaine et 18h30 le week-end, une stabilité que nous n'avions pas connue depuis près de 2 ans, rendue possible par l'équipe médicale territoriale.

Cette équipe, formée de praticiens du Mans et du CHU d'Angers, inclut une quinzaine de médecins qui consacrent une partie de leur temps au PSSL. Cette nouvelle organisation permet une prise en charge mieux protocolisée, une dynamique d'équipe, et offre aux médecins l'opportunité de diversifier leur exercice, renforçant ainsi l'attractivité du territoire.

Découvrez cette grande coopération territoriale dans ce numéro !

Suivez-nous !  
ch-polesantesarthe-loir.fr

SOMMAIRE

EN BREF !	p.2
UN CAFÉ AVEC ...	p.5
Marie-Anne COLLET Agent de bio-nettoyage	
AU COEUR DES SERVICES	p.6
Service de pédiatrie : Un service en pleine évolution	
DEMAIN DURABLE	p.7
Le PSSL & BlaBlaCar Daily : Pouvoir covoiturer autrement	
LE DOSSIER	p.8
SAU - USR : Un nouveau souffle pour l'établissement	
LE TERRITOIRE	p.10
Le réseau Lutin72: Qu'est-ce que c'est ? Découvrez leur rôle et leurs missions Centre de consultation de proximité : Focus sur ce dispositif d'accès aux soins de premier recours	
LE RENDEZ-VOUS RH !	p.12
Les entretiens professionnels : Un outil essentiel pour le développement des agents Les permanences RH : 1 fois par mois sur l'un des sites du PSSL Les congés 2025 : On reprend avec vous la note d'information	
BIENVENUE DANS LA TEAM	p.14
LE MUR DES BRAVOS !	p.14
FLASH INFO !	p.15
Hygiène : Nouvelles recommandations sur le port de gants non stériles Qualité : Les événements indésirables (EI)	
L'AGENDA	p.15

DIRECTEUR DE LA PUBLICATION

→ Aldric EVAIN

RÉDACTRICE EN CHEFFE

→ Mélanie AURAY

COMITÉ ÉDITORIAL

→ Florence COLLET
→ Julien COLLET
→ Magali ESTIMA
→ Véronique GABORIAU
→ Gildas HUERRE
→ Nadia JARIAIS
→ Laurent LAMARGOT
→ Julien MERCAT
→ Marco SERRI

CONCEPTION ET RÉALISATION

→ Service communication PSSL

CRÉDIT PHOTOS

→ Pôle santé Sarthe & Loir, ©Unsplash, ©Freepik

EN BREF !

CH SARTHE & LOIR

Le CHSL ouvre ses portes et séduit ses visiteurs

Entre forum des métiers et job dating, le PSSL a su captiver son public en dévoilant ses coulisses, ses métiers et son quotidien.



Une journée d'exception au cœur de l'hôpital

La journée portes ouvertes organisée au Pôle Santé Sarthe et Loir le 1^{er} février 2025 a été une véritable réussite. De 9h30 à 16h30, l'établissement a accueilli une centaine de visiteurs venus découvrir la diversité des métiers hospitaliers. L'événement a su allier découverte professionnelle et recrutement à travers un programme riche et varié.

Une immersion dans les métiers hospitaliers

Les visites guidées et les ateliers thématiques ont offert une plongée unique dans l'univers hospitalier et ont eu un réel succès auprès des visiteurs. Le laboratoire d'analyses médicales a révélé les technologies de pointe utilisées au quotidien, tandis que l'imagerie médicale a permis d'observer les équipements sophistiqués comme l'IRM et le scanner. Les services techniques, souvent méconnus, ont pu expliquer leur rôle clef dans le bon fonctionnement de l'hôpital. Parallèlement, plusieurs ateliers thématiques ont captivé les visiteurs : la pharmacie hospitalière et son circuit du médicament, la découverte du SMUR et de ses véhicules d'intervention postés à l'entrée, ainsi que l'atelier des Enseignants en Activité Physique Adaptée et de la préparation à la naissance. Ces temps forts ont permis aux participants d'explorer concrètement le quotidien des équipes.

Un job dating pour recruter

Un point fort de la journée a été le job dating, répondant aux besoins de recrutement. Une cinquantaine d'entretiens a été réalisée pour des postes variés : infirmiers, aides-soignants, agents de bio-nettoyage... De nombreuses demandes de stage ont aussi été enregistrées, renforçant ainsi l'attractivité de notre établissement.

Une diversité de métiers en lumière

Vingt stands d'information ont couvert tous les secteurs : métiers techniques, ressources humaines, imagerie médicale, services médico-sociaux... Les échanges ont permis aux visiteurs de mieux comprendre la complexité et la richesse du monde hospitalier.

Une satisfaction unanime

Les retours enthousiastes des participants sont encourageants. L'organisation et l'accueil ont été salués, avec une note de 5/5. Les échanges avec les professionnels ont marqué les visiteurs, tout comme la présence d'intervenants externes tels que France Travail ou l'institut Mongazon, enrichissant les opportunités professionnelles pour les jeunes du territoire.

Des équipes mobilisées le jour J

Le succès de cette journée repose également sur l'implication des 62 professionnels mobilisés. Leur engagement, leur disponibilité et leur passion ont grandement contribué à la réussite de l'événement. Leur accueil chaleureux et leurs échanges enrichissants ont fait de cette journée un moment fort.

Nous les remercions sincèrement pour leur engagement.

Des résultats concrets et des perspectives

Le bilan de cette journée est très positif : 100 visiteurs, plus de 50 entretiens réalisés, 62 professionnels mobilisés et une belle couverture médiatique (articles de presse, reportage sur LMtv Sarthe).

Plus qu'un simple événement, cette initiative renforce le lien entre l'établissement et son territoire et ouvre la voie à de nouvelles collaborations prometteuses.

FLASH INFO !

HYGIÈNE

Nouvelles recommandations sur le port de gants

Depuis avril 2024, le port de gants n'est plus recommandé dans le cadre des précautions standard pour les injections intramusculaires, sous-cutanées et intradermiques.

Les nouvelles recommandations ne concernent pas certains actes, tels que les injections, les prélèvements intravasculaires, les glycémies capillaires, les sutures avec aiguilles pleines, ni les soins au contact des muqueuses, des liquides biologiques ou des produits chimiques.

Ces recommandations reposent sur des données montrant que les séroconversions professionnelles VIH*, VHC* et VHB* sont très rares depuis 2010. Les injections IM, SC, ID comportent peu de contact avec des produits biologiques sanguins, et l'indication de traitement post-exposition après AES* ne dépend pas du port de gants.

En outre, le port des gants peut entraîner des dermatites, des transmissions croisées et une hygiène des mains moins efficace. Le respect des bonnes pratiques, telles

que l'utilisation de conteneurs pour objets piquants et d'aiguilles sécurisées, reste essentiel.

VOUS AVEZ UNE QUESTION ?

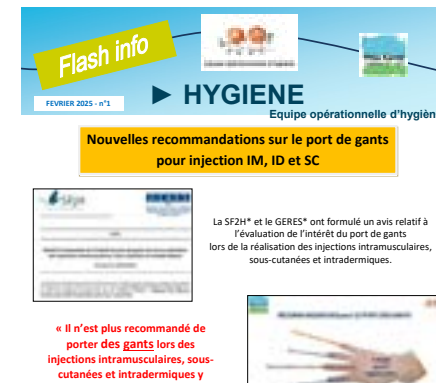
Contactez le service EOH : 21 14

AFFICHAGE "ESPACE HYGIÈNE"

Retrouvez ce flash info dans :

→ **Partage commun** → **CLIN_EOH**
→ **Flash info**

*VIH : virus du SIDA / *VHC : virus de l'hépatite C
*VHB : virus de l'hépatite B
*AES : accident d'exposition au sang



QUALITÉ

Les événements indésirables (EI)

Un Événement Indésirable (EI) se définit comme une situation qui s'écarte des procédures ou des résultats attendus dans une situation habituelle et qui peut potentiellement entraîner des dommages.

Lorsqu'un tel événement perturbe ou retarde le processus de soin, ou impacte directement la santé du patient, il devient un Événement Indésirable Associé aux Soins (EIAS). Si cet événement entraîne des conséquences graves telles qu'un décès, une mise en jeu du pronostic vital immédiat, une prolongation de l'hospitalisation, une incapacité ou un handicap, il est classé comme un Événement Indésirable Grave (EIG).

La distinction entre ce qui constitue un EI et ce qui n'en est pas un repose sur des critères précis : une erreur médicamenteuse est un EI, alors qu'un dysfonctionnement d'un équipement comme une bouilloire ou un lave-vaisselle, ou un problème informatique, ne le sont pas (privilégier les tickets via les logiciels dédiés).

De même, des erreurs d'identité sur des do-

cuments, des difficultés de prise en charge ou des soucis de coordination entre services lors d'un transfert peuvent être considérés comme des EI, contrairement à un conflit entre agents (cette situation relève de l'encadrement voire du service RH).

VOUS AVEZ UNE QUESTION ?

Contactez le service Qualité :

3015 / 3018 / 2075

AFFICHAGE "ESPACE QUALITÉ"

Retrouvez ce flash info dans :

→ **Partage commun** → **Qualité**
→ **Flash info**



L'AGENDA

AVRIL 2025

Semaine des métiers du soins & de l'accompagnement en Sarthe

Du 31 mars au 04 avril 2025

Plusieurs localisations en Sarthe (72)

La semaine des métiers du soin et de l'accompagnement, organisée par France Travail et ses partenaires, vous propose des événements organisés autour de trois thématiques : valorisation des métiers, des formations et des recrutements, partout en Sarthe !

En savoir plus : www.francetravail.fr

Randonnée des chouettes

Le 05 avril 2025

à SABLÉ-SUR-SARTHE (72300)

La quatrième édition de la randonnée des chouettes proposera une nouvelle aventure, avec la découverte d'une personnalité, un repas partagé, et une randonnée nocturne en petits groupes.

Sur réservation : www.casafeliz.fr

MAI 2025

Nuit européenne des musées

Le 16 mai 2025 | 18h00 - 22h00

à MALICORNE-SUR-SARTHE (72270)

La nuit européenne des musées est un événement qui se déroule dans plus de 3 000 musées, et près de 30 pays européens ! A cette occasion, le musée de la faïence et de la céramique ouvre gratuitement ses portes et propose des animations variées en accès libre le soir.

En savoir plus : www.sarthe.fr

Festival de l'Épau

Du 20 mai au 27 mai 2025 à YVRÉ-L'ÉVÊQUE (72530)

Plongez dans l'univers unique du Festival de l'Épau, où la musique classique et le cadre majestueux de l'Abbaye Royale de l'Épau s'unissent pour une nouvelle édition exceptionnelle.

En savoir plus : www.epau.sarthe.fr

JUIN 2025

La Fête des Fouées

Le 15 juin 2025 à VAAS (72500)

Au programme : visite gratuite du moulin, marché d'artisans et producteurs locaux, fouées cuites au four à bois, crêpes et buvette, mini-ferme et animations pour enfants, Bal folk avec Bercédanse.

En savoir plus : www.sarthe.fr

Le Mans fait son cirque

Du 19 juin au 29 juin 2025 à LE MANS (72100)

Le festival Le Mans fait son Cirque offre une vingtaine de spectacles de cirque contemporain, concerts et activités, dans une ambiance conviviale et accessible à tous.

En savoir plus : www.lemans-tourisme.com

INTERVIEW

Apprendre à se connaître autrement



Je m'appelle Isabelle. Je suis une jeune infirmière anesthésiste et j'ai rejoint le PSSL en janvier 2025.

Après onze années passées au chevet de patients en réanimation adulte, pédiatrique et néonatale, j'ai choisi de me spécialiser en anesthésie afin d'approfondir mes connaissances et d'élargir mes compétences.

En tant qu'infirmières anesthésistes, nous possédons une expertise en anesthésie et en soins d'urgence, garantissant la sécurité du patient tout au long de son parcours opératoire et en situation critique. Ce métier exige anticipation, réactivité, rigueur organisationnelle et de solides compétences relationnelles afin d'assurer une prise en charge optimale et personnalisée. Nous travaillons en étroite collaboration avec le médecin anesthésiste au bloc opératoire, ainsi qu'avec l'urgentiste et l'ambulancier lors des interventions en SMUR. Lors des actes chirurgicaux, nous interagissons directement avec l'équipe chirurgicale et le personnel de la salle de surveillance post-interventionnelle pour garantir une prise en charge globale et sécurisée du patient. Travailler au sein d'une équipe pluridisciplinaire est une véritable richesse, offrant l'opportunité d'échanger sur des pratiques en constante évolution et de développer de nouvelles compétences.

Ce qui m'a séduite au PSSL, c'est cette double casquette anesthésie et SMUR, devenue rare dans les grandes structures. J'apprécie d'évoluer au sein d'une équipe à taille humaine, qui permet de se former à l'EPMU (équipe paramédicalisée de médecine d'urgence) et à la prise en charge des accès veineux difficiles, notamment avec la pose de MIDLine.

Isabelle Francisco,
IADE, au PSSL depuis janvier 2025.



Je m'appelle Magali, et je suis la nouvelle Directrice des ressources humaines du PSSL depuis janvier 2025.

J'ai débuté ma carrière en tant qu'infirmière diplômée d'État au CHU d'Angers. Après plusieurs années en réanimation et médecine, j'ai naturellement évolué vers des postes de cadre de santé, puis de cadre supérieur de pôle.

En 2016, j'ai obtenu un Master 2 en Ressources Humaines, puis j'ai rejoint l'Agence de Biomédecine en tant que responsable du réseau Pays de la Loire, où j'ai géré et animé les coordination hospitalières des prélèvements d'organes au niveau régional. Mon parcours m'a ensuite conduite au CH de Layon Aubance comme responsable RH, avant de me former au métier de directrice d'hôpital à Rennes pendant 2 ans.

Ce qui me passionne dans mon métier, c'est le contact avec les équipes et l'accompagnement dans le développement de leurs compétences. Mon objectif est de créer un environnement de travail valorisant et épanouissant pour les professionnels du PSSL. Mon rôle est de veiller à la coordination, la communication et la collaboration au sein de notre environnement de travail.

La gestion des ressources humaines est indispensable au bon fonctionnement d'un établissement de santé : L'adaptabilité, l'écoute active et la maîtrise de soi sont des qualités essentielles pour exercer dans le domaine des RH.

Le PSSL est un très bel hôpital ! Ce qui m'a séduite, ce sont ses enjeux, l'expertise de ses professionnels, la qualité des soins aux usagers, ainsi que la modernité du bâtiment et de ses équipements.

Magali Estima,
Directrice des ressources humaines depuis janvier 2025.

LE MUR DES BRAVO !

Ils vous disent merci

À travers cette rubrique, nous partageons les **témoignages et remerciements des usagers**, reflet de votre engagement quotidien.



Bruno - Février 2025 (Avis Google)

« Un immense merci à toute l'équipe du service de chirurgie du CHSL au 2e étage. Je souhaite également remercier chaleureusement toutes les personnes travaillant dans cet hôpital au quotidien : infirmières, aides-soignants, agents de bionettoyage... pour leur compétence, leur sourire et leur dévouement. »



Béatrice - Décembre 2024 (Avis Google)

« Malgré les avis négatifs que j'avais entendus, j'ai été agréablement surprise par l'accueil au **service des urgences du CHSL**. Après avoir contacté le 15, j'ai été immédiatement prise en charge par des infirmières bienveillantes et empathiques. Un grand merci à toute l'équipe des urgences pour votre professionnalisme ! »



Camille - Octobre 2024

« En cette Journée mondiale contre la douleur, je tiens à vous exprimer ma profonde gratitude pour votre engagement au Centre antidouleur du CHSL. Depuis trois ans, toute l'équipe me soutient avec bienveillance. Merci de continuer à chercher des solutions pour me soulager, même lorsque j'ai perdu espoir. Votre écoute, vos encouragements et votre optimisme sont essentiels pour moi. Merci de m'aider à retrouver l'espoir, même dans les moments où j'ai l'impression de ne pas avancer. »

EN BREF !

EHPAD MARIE DE LA FERRE

Rythmes et Couleurs : Un carnaval Brésilien à l'EHPAD de La Flèche

Cette année, le mardi gras a été célébré avec un enthousiasme débordant grâce à l'événement « Carnaval » organisé par l'équipe d'animation de l'EHPAD de la Flèche. Les résidents de Marie de la Ferre, le Béguinage et Ville Marie ont été transportés dans une ambiance festive et colorée, rythmée par des danses brésiliennes endiablées et une impressionnante démonstration de capoeira. Le goûter a ajouté une touche gourmande à cette journée mémorable, permettant à chacun de savourer pleinement l'expérience.



Une initiative de l'équipe d'animation

Le mardi 4 mars 2025, l'événement « Mardi Gras » a été orchestré avec brio par l'équipe d'animation de l'EHPAD « Marie de la Ferre » de La Flèche, en collaboration étroite avec l'AS-CI (Association Sociale Culturelle et Intergénérationnelle) qui a financé le spectacle.

Cet événement - très apprécié par les résidents - a été un succès, rendu possible par l'équipe d'animation. Cette équipe a pour mission d'offrir des activités.

Leur créativité et leur engagement ont permis de créer une atmosphère chaleureuse et conviviale, faisant de cette journée un moment inoubliable pour tous les participants.

Découvertes culturelles : Faire voyager les résidents le temps d'un après-midi

Lors de cette journée festive, les résidents ont eu l'opportunité de se déguiser et de s'immerger dans la culture brésilienne. Les danses brésiliennes et la démonstration de capoeira ont captivé l'auditoire.



Un Carnaval placé sous le signe de l'ouverture et du partage

Le carnaval a été l'occasion d'accueillir 10 résidents du Foyer de vie pour adultes handicapés « Alain Daubian », situé à la Flèche. Au rythme de la musique brésilienne, les résidents et les équipes ont partagé ce moment festif, favorisant les échanges. Le goûter thématique a complété cette journée colorée, pour la plus grande joie de tous.

L'objectif était de dynamiser les rencontres inter-établissements afin d'améliorer les interactions et de créer un sentiment de communauté élargie.

Cette initiative a non seulement enrichi l'expérience des résidents, mais a également renforcé les liens entre les deux établissements, contribuant ainsi à une dynamique positive et inclusive.

Rédaction
Angélique DORMEAU - Animatrice

Ne manquez aucune actualité



Suivez-nous !
ch-polesantesartheloir.fr

IFSI/IFAS

Portes Ouvertes IFSI/IFAS : Un succès renouvelé

Retours sur les moments forts des journées portes ouvertes de l'IFSI/IFAS le 22 et 25 janvier 2025.

Cette année encore, l'événement a attiré un **grand nombre de visiteurs**, curieux de découvrir les modalités de sélection et les parcours de formation de nos instituts.

L'accueil chaleureux des visiteurs a été assuré par des formateurs, élèves aides-soignants, étudiants infirmiers et la directrice. Le parcours de visite a permis de présenter les locaux : salles de cours, amphithéâtre, centre de documentation, et espaces de pause. La visite des salles de travaux pratiques et l'espace de simulation en santé pour des apprentissages de situation de soins au plus proche de la réalité a été très plébiscité. Les 17 élèves et étudiants volontaires ont partagé leurs expériences, offrant ainsi des échanges concrets sur la vie en formation aux visiteurs. La bonne nouvelle cette année pour les candidats : Les étudiants boursiers ont désormais **accès à un repas complet à 1€**, grâce à l'agrément du restaurant du PSSL par le CROUS Pays de la Loire.

Un reportage de France 3 Pays de la Loire a capturé ces moments, avec des témoignages de formateurs et futurs candidats. Le Maine Libre a également publié un article, mettant en lumière les témoignages de Vinciane et Tifenn, étudiantes infirmières en 3ème année.

Ces journées portes ouvertes ont été une réussite, renforçant l'attrait des formations en soins. Merci à tous les participants pour leur engagement et leur enthousiasme !

Pour les futurs candidats aides-soignants, les sélections IFAS se dérouleront du 27 février au 14 juin 2025.

Rédaction
Florence COLLET - Directrice des instituts



VACCINATION

Retour sur l'épidémie de grippe en France et au PSSL

Cette année, l'épidémie de grippe saisonnière débutée précocement, s'est caractérisée par une forte circulation dans toute la France pendant plus de 10 semaines. Le PSSL n'a pas été épargné.

Marquée par la sévérité plus importante des cas de grippe par rapport à l'année dernière, la France a subi des tensions hospitalières avec un nombre important de patients hospitalisés dus à des formes graves. A l'échelle nationale, ces hospitalisations massives ont eu des conséquences pour les hôpitaux (déclenchement de plan blanc, services dédiés aux grippés, moins de lits pour les autres patients, augmentation du temps d'attente aux urgences ...).

A l'échelle locale, le CHSL a compté **43 séjours de patients hospitalisés pour grippe, ou ayant eu un diagnostic de grippe durant leur hospitalisation depuis décembre 2024**. Plusieurs décès sont à déplorer sur ce site. Par ailleurs, 2 épidémies de grippe dans le secteur médico-social sont malheureusement à dénombrer. **Aujourd'hui, les moyens de prévention sont connus de tous : la vaccination et les gestes barrières.**

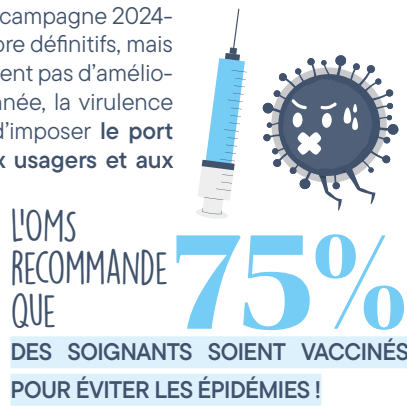
Entre autres, cette épidémie importante est due à une faible vaccination des personnes à risque (>65 ans, comorbidités, femmes enceintes ...) et des soignants. Il est à noter que la grande majorité des formes graves (> 80%) ont atteint les personnes non vaccinées. L'Organisation Mondiale de la Santé (OMS) indique que le meilleur

leur moyen de prévenir la grippe est la vaccination : C'est pourquoi elle **recommande au minimum 75% des soignants soient vaccinés pour éviter les épidémies.**

Pour la campagne 2023-2024 au PSSL, seulement **19% des soignants** et 53 étudiants IDE/AS ont été vaccinés contre la grippe.

A ce jour, les chiffres pour la campagne 2024-2025 PSSL ne sont pas encore définitifs, mais les premiers calculs n'indiquent pas d'amélioration. A noter que cette année, la virulence de l'épidémie a nécessité d'imposer **le port du masque obligatoire aux usagers et aux soignants durant une période de 2 mois environ.**

Rédaction
Nadia JARIAIS - Infirmière hygiéniste



LE RENDEZ-VOUS RH

CONGÉS ANNUELS

Congés 2025 :On reprend avec vous la note d'information publiée fin 2024

La gestion des congés et son cadre réglementaire peuvent sembler difficile à suivre, on reprend ici les grandes lignes à retenir.

Fin 2024, la direction des ressources humaines du Pôle Santé Sarthe et Loir a diffusé une note de service détaillant les modalités de prise des congés annuels, des jours fériés et des RTT pour l'année 2025. Cette note vise à harmoniser les pratiques et à garantir le respect de la réglementation en vigueur.

Réglementation générale

Depuis le 1er janvier 2022, tous les agents, indépendamment de leur quotité de temps de travail, bénéficient du même nombre de congés annuels, de RTT, de repos fériés et de repos compensateurs.

Chaque jour de congé est valorisé en fonction de l'objectif journalier de l'agent, calculé sur la base de 7 heures pour les agents de jour et de 6h30 pour les agents de nuit. Les congés peuvent être posés sur tous les jours, à l'exception des repos hebdomadaires (RH).

Congés d'Été

Les congés d'été sont définis comme ceux pris entre le 15 juin et le 15 septembre. Les agents qui ne prennent pas de congés

annuels pendant cette période sont prioritaires pour poser leurs congés entre le 15 décembre et le 31 décembre. Le nombre maximum de jours calendaires consécutifs d'absence est de 21 jours pour les agents de jour et de nuit, et de 23 jours pour les agents en repos fixe.

Une dérogation est possible sur accord du cadre demande argumentée auprès de la DRH, en fonction des obligations de service. Les agents des services de soins doivent partir ou revenir sur un week-end de travail. La note précise que les agents chargés de famille (enfants de moins de 16 ans ou en situation de handicap) ont la priorité pour le choix des périodes de congés annuels pendant l'été.

Week-ends de Travail en Congés

Pour les équipes en repos variables, trois week-ends de travail par an peuvent être octroyés en congés annuels, sous réserve des nécessités de service. L'objectif est de permettre aux agents de bénéficier d'au moins 7 jours consécutifs de repos, repos hebdomadaires compris. Les agents peuvent permutation leurs week-ends sous réserve de validation préalable par l'encadrement.

Quotas d'Absences

Le nombre d'agents absents ne peut dépasser 1/4 de l'effectif journalier pour les sec-

teurs de médecine, chirurgie, obstétrique (MCO) et soins de suite et de réadaptation (SSR), et 1/3 pour les établissements d'hébergement pour personnes âgées dépendantes (EHPAD) et les foyers de vie.

Ce quota peut être réduit par le cadre en fonction de l'activité. Les échanges de congés entre agents sont possibles. Ils doivent alors être tracés et signés par les deux parties. En cas d'arrêt de l'agent ayant accepté l'échange, il y a retour à la situation initiale.

Jours Fériés, Jours Compensateurs et RTT

Pour les agents en roulement avec repos variables, la récupération des jours fériés, jours compensateurs et RTT est programmée à raison d'un jour férié et RTT par mois, sauf pendant la période estivale. Les jours fériés travaillés sont répartis équitablement entre tous les agents de l'équipe tout au long de l'année. Les agents en repos fixes et à temps partiel bénéficient du même nombre de jours fériés que les agents à temps plein.

Congés Hiver et Fractionnement

Les agents bénéficient de jours de congé hiver et de fractionnement selon la réglementation en vigueur. Les congés hiver sont acquis par la pose de congés annuels pendant certaines périodes de l'année. Les agents de jour bénéficient d'un jour de congé hiver pour trois congés annuels posés entre le 1er janvier et le 30 avril, ou entre le 1er novembre et le 31 décembre. Les agents de nuit ont des droits similaires, adaptés à leur temps de travail.

Le nombre maximal est deux jours pour six congés annuels posés durant ces périodes. Les agents à temps partiels ont droit au même nombre de congés hiver, seule la valeur de la journée est calculée au prorata de la quotité de temps de travail.

Rédaction
Mehdi KARAM
Responsable des ressources humaines

ENTRETIEN PRO

Les entretiens professionnels : Un outil essentiel pour le développement des agents

Les entretiens professionnels jouent un rôle crucial dans la gestion des ressources humaines.

Dans la Fonction Publique Hospitalière, l'entretien professionnel est devenu un élément central de la gestion des ressources humaines. Il remplace la notation traditionnelle et offre un cadre structuré pour évaluer la valeur professionnelle des agents. Cet entretien permet non seulement de **mesurer les compétences et les connaissances professionnelles**, mais aussi de **fixer des objectifs clairs pour l'année à venir**.

L'un des principaux objectifs de l'entretien professionnel est de favoriser le développement des agents.

En identifiant **les besoins en formation** et en explorant les **perspectives d'évolution**, l'entretien aide à définir des plans de carrière personnalisés. Cela peut inclure des changements de missions ou encore des **opportunités de mobilité interne**. Ainsi, chaque agent peut continuer à évoluer et à se réaliser dans sa carrière.

Par ailleurs, l'entretien professionnel est **un moment privilégié de dialogue entre l'agent et son supérieur hiérarchique**.

Il permet d'établir une communication ouverte et constructive, où les attentes, les réussites et les axes d'amélioration peuvent être discutés de manière transparente. Ce dialogue renforce la confiance mutuelle et contribue à la motivation et à l'engagement des agents.

L'entretien professionnel joue également un rôle crucial dans l'avancement de carrière. Le critère chiffré de la valeur professionnelle obtenu lors de ces entretiens est pris en compte pour l'avancement de grade et les promotions. Il permet de reconnaître et de valoriser les efforts, l'investissement et les accomplissements des agents, tout en



identifiant les compétences à développer pour atteindre de nouveaux objectifs.

En somme, l'entretien professionnel est un outil essentiel pour le développement des agents. Il permet de **suivre et d'encourager le progrès individuel, de définir des objectifs clairs et de renforcer le dialogue au sein de l'établissement**. Grâce à ce processus, la qualité des services hospitaliers peut être continuellement améliorée, au bénéfice des patients et de l'ensemble de la communauté.

Rédaction

Magali ESTIMA
Directrice des ressources humaines.

PROXIMITÉ

À ne pas manquer : les permanences RH, 1 fois par mois sur les établissements du médico-social

Voici tout ce que vous devez savoir pour en profiter pleinement.

Pour quel agent ?

La permanence RH est assurée par un agent du service des ressources humaines. C'est un service de proximité pour vous accompagner et répondre à vos questions RH.

Cette permanence est accessible à tous les agents titulaires, stagiaires, contractuels.

Pourquoi ces permanences ?

Pour vous permettre la signature de votre contrat. Vous avez un questionnaire sur vos droits et obligations, vous souhaitez des informations sur votre carrière, sur votre bulletin de salaire, vos démarches relatives à la retraite, sur votre protection sociale... l'équipe RH est là pour vous répondre !

Comment venir échanger ?

Dans un lieu dédié dans vos locaux qui vous sera précisé dans une note d'information mensuelle. Présentez-vous à la personne qui sera de permanence et qui soit vous répondra directement soit communiquera avec le service RH du site principal pour vous apporter une réponse.

En cas de demande particulière :

Pensez à envoyer un mail au moins 24h avant la permanence à

service-DRH@pole-pssl.fr

Rédaction

Mehdi KARAM
& Christine SINRADSVONG



PORTRAIT

Rencontre avec Marie-Anne COLLET, Portrait d'une agente de bio-nettoyage

Agente de bio-nettoyage depuis 2019 au PSSL, Marie-Anne Collet joue un rôle incontournable dans la lutte contre les infections nosocomiales.

Pouvez-vous nous présenter votre métier ?

Marie-Anne : Je suis agente de bionettoyage au PSSL depuis 6 ans, mes missions consistent à garantir la sécurité des patients en luttant contre les infections nosocomiales. En tant que *ASHQ sur le pool, j'interviens dans différents services : pharmacie, *USR, chirurgie, médecine (services 1 à 4), logements de garde et hospitalisation de jour.

Le fait d'être sur le pool me permet de casser la routine et de rencontrer de nombreuses personnes exerçant différents métiers. Le PSSL me donne la possibilité d'effectuer des formations en interne, j'ai pu bénéficier d'une formation *AFGSU, gestes et postures, stress au travail, etc.

Quelles sont vos motivations ?

J'aime mon métier et je le prends vraiment à cœur, c'est l'image de l'hôpital qui en découle. Pour maintenir ma motivation et mon engagement je me rappelle constamment

de l'importance de mes missions pour la sécurité et le bien-être des patients. La diversité de mes missions me permettent aussi de maintenir mon engagement et mon enthousiasme, transformant chaque journée en une opportunité de contribuer positivement à l'expérience patient.

Quelles sont les qualités pour exercer ce métier ?

Mon rôle est complémentaire à celui des soignants et nécessite une bonne condition physique ainsi qu'une bonne organisation. La communication avec mes collègues est également essentielle, car elle me permet de partager les défis rencontrés et de trouver des solutions ensemble. Je dois également être rigoureuse dans l'application des protocoles d'hygiène au quotidien.

Quelles sont les procédures de sécurité ?

Le respect strict des protocoles d'hygiène est primordial. Cela implique une utilisation correcte des désinfectants, le nettoyage mi-

nutieux des surfaces, le port d'équipements de protection individuelle, et le respect rigoureux de l'hygiène des mains. Je dois immédiatement signaler toute anomalie et participer régulièrement à des formations pour me tenir informée des nouvelles pratiques.

Quelles innovations avez-vous observées dans votre quotidien ?

Le secteur du bionettoyage évolue vers des pratiques plus écoresponsables, notamment avec l'utilisation de produits de nettoyage plus respectueux de l'environnement, améliorant notre efficacité tout en réduisant notre impact écologique.

Quels sont les enjeux principaux de votre métier ?

A mon sens, les principaux défis sont la lutte contre les infections nosocomiales et la gestion de la charge de travail.

Rédaction

Marco SERRI - Chargé de communication

En 1 mot ?

ENGAGEMENT

Mon engagement quotidien dans mon métier trouve sa source dans l'impact direct de mon travail sur la sécurité et le bien-être des patients. Voir leur confort et leur guérison me procure fierté et satisfaction. La diversité de mes missions permet de casser la routine et de maintenir un travail stimulant.



Le métier d'agent de bio nettoyage vise à prévenir les infections en nettoyant et désinfectant les espaces hospitaliers.

Ils interviennent dans les chambres, blocs opératoires et salles d'attente, en utilisant des produits spécifiques et en suivant des protocoles stricts. Leur mission : garantir un environnement propre et sécurisé pour les patients et le personnel !

*ASHQ : Agent de service hospitalier qualifié | *USR : Unité de soins renforcée
*AFGSU : L'attestation de formation aux gestes et soins d'urgence



PÉDIATRIE

La pédiatrie au PSSL : Un service en pleine évolution

Le service de pédiatrie du Pôle Santé Sarthe et Loir (PSSL) se réinvente avec une réorganisation de son offre de soins. Le service s'organise pour mieux répondre aux besoins des jeunes patients et s'adapter aux besoins de la population.

Une équipe multidisciplinaire au service des enfants du Sud Sarthe

Depuis l'an dernier, le service de pédiatrie s'est renforcé par une équipe diversifiée, composée de professionnels aux spécialités complémentaires :

Le Dr Rakotomalala en pneumologie et allergologie pédiatrique, le Dr Bailleul en endocrinologie pédiatrique (retard de croissance, puberté précoce, excès pondéral, problèmes thyroïdiens), et le Dr Laurendeau, cheffe de service, spécialisée en urgences pédiatriques et soins aux enfants drépanocytaires.

Cette équipe assure des soins complets et adaptés aux besoins des enfants.



« Notre objectif est d'offrir des soins de qualité et de proximité, en collaboration avec les autres services de santé de la région. Cela permet aux médecins généralistes d'avoir une expertise pédiatrique si besoin et de désengorger les CH Le Mans et le CHU d'Angers. Bien entendu parmi toutes ces consultations de spécialités pédiatriques, nous proposons des consultations de suivi de pédiatrie générale pour les enfants de 0 à 16

ans. "Le premier examen conseillé pour les nouveau-nés est la consultation à 15 jours de vie, que nous assurons. » nous explique le Dr. Laurendeau.

Par ailleurs, afin d'accompagner les parents, les équipes paramédicales de pédiatrie proposent régulièrement aux usagers des ateliers « massage bébé » ou encore les « bains enveloppant » !

Le Dr Rakotomalala et le Dr Laurendeau comptent parmi les médecins membres du **Réseau Grandir Ensemble** pour les enfants nés prématurément. En effet, ces enfants bénéficient de consultations approfondies pour un suivi spécifique adapté.

Les consultations non programmées ou semi-urgentes : Une offre de soins réinventée !

Ces consultations destinées aux enfants de 0 à 16 ans, visent à réduire la pression sur les services d'urgence en offrant un accès rapide aux soins pour les enfants présentant des symptômes aigus médicaux nécessitant un avis médical rapide ou des examens complémentaires rendus possibles grâce au plateau technique du CHS Sarthe & Loir.

L'équipe paramédicale (infirmière/puéricultrice et auxiliaire) participe activement à cette nouvelle offre de soins.

« Les médecins sont postés soit en consultation de suivi pédiatrique soit en consultation d'urgence selon le planning » souligne la cheffe du service.

Les consultations sont ouvertes du lundi au vendredi, de 9h à 18h, sur les jours ouvrés.

Comment obtenir une consultation ?

Les enfants peuvent être orientés vers le service de pédiatrie par le centre d'appel médical (le 15) et leur médecin traitant. Un créneau sera ensuite proposé en fonction de l'urgence, généralement dans la journée.

Les parents peuvent également contacter le service de pédiatrie afin d'obtenir un rendez-vous.

Vous êtes médecin libéral et vous souhaitez obtenir d'un avis rapide ou adresser un de vos patients ?

Vous pouvez contacter l'équipe de pédiatrie via **Cohop72** où au **02 44 71 32 07**.

EN MOYENNE
CE SONT **300**

JEUNES PATIENTS QUI SONT PRIS EN CHARGE PAR LE SERVICE PÉDIATRIE, CHAQUE MOIS !

INNOVATION

Le Centre de Consultation de Proximité : Focus sur ce dispositif d'accès aux soins de premier recours

Face au défi majeur de l'accès aux soins dans le Sud Sarthe, le Pôle Santé Sarthe et Loir innove en ouvrant le Centre de Consultations de Proximité (CCP). Cette structure médicale apporte une réponse concrète aux besoins de la population résidant dans le sud du département.

Le défi de l'accès aux soins dans le Sud Sarthe est crucial. Avec 12 à 13 % des habitants sans médecin traitant, le Pôle Santé Sarthe et Loir (PSSL) a innové en créant le **Centre de Consultations de Proximité (CCP)**. Ce projet a pour objectif de répondre aux besoins des usagers sans médecin traitant, renforçant ainsi la coopération et le lien entre la ville et l'hôpital.

Une équipe de jeunes médecins

Ce projet porté par le Dr. Lellouch Jérémie (Président de CME) et ses équipes est aujourd'hui composé de deux jeunes médecins formés au PSSL, le Dr. Tiphaine Salmon et Dr. Laurent Aubertin. Cette organisation permet, à ce jour, d'assurer une continuité des soins et de renforcer le lien ville-hôpital, 4 jours par semaine.

Le CCP : Accessibilité et praticité

Le secrétariat ouvert le lundi au vendredi, de 9h00 à 17h00, le CCP accueille les patients sur rendez-vous. Les patients peuvent être orientés par tous les professionnels de santé exerçant sur le territoire ou s'adresser directement au CCP s'ils n'ont pas de médecin traitant. L'objectif poursuivi est de proposer à terme une ouverture du lundi au samedi.

Un projet territorial ambitieux

Ce projet piloté conjointement par le PSSL et les Communautés de commune du Pays Fléchois et du Pays Saboliens, démontre une véritable dynamique territoriale en faveur de l'accès aux soins.

Cette audacieuse démarche constitue **un axe majeur des deux contrats locaux de santé portés par les intercommunalités**.

Nous sommes la deuxième région la moins dotée en médecins généralistes (135 médecins pour 100 000 habitants*) et notamment, pour les patients ne disposant pas ou plus de médecin traitant ou n'ayant pas pu obtenir de rendez-vous en l'absence de leurs médecins traitants.

Le CCP est donc une réponse concrète à la problématique de la désertification médicale dans notre territoire.

Cette initiative s'inscrit aussi dans les objectifs du **Conseil National de la Refondation (CNR)** en santé afin de répondre au mieux par des solutions locales, concrètes et l'incubation de projets innovants pour améliorer l'accès au soin et à la prévention.

Parmi les objectifs définis figure notamment :

- Donner accès à un médecin traitant ou à une équipe traitante à tous ;
- Mobiliser les leviers locaux d'attrac-



té pour les métiers de la santé ;

- Créer une nouvelle alliance entre les acteurs locaux pour que la prévention entre réellement dans le quotidien de tous les Français.

Le Centre de Consultation de Proximité illustre la volonté d'**adapter au mieux l'offre de soins aux besoins de la population locale, tout en renforçant la collaboration ville-hôpital**.

Une lien ville-hôpital renforcée

Le PSSL a développé au fil des années une coopération étroite avec la médecine de ville à travers plusieurs dispositifs innovants : La création d'un numéro de téléphone à destination de la médecine de ville afin de faciliter les hospitalisations, l'organisation de formations délivrées au PSSL à destination de l'ensemble des médecins du territoire, le déploiement de consultations au sein des maisons de santé des communes avoisinantes par les professionnels du PSSL, et la mise à disposition de locaux du CCP pour accueillir la maison médicale de garde (ADOP72).

Le CCP s'inscrit donc naturellement dans cette dynamique de collaboration et favorise l'installation de jeunes médecins sur le territoire.

Rédaction

Julien MERCAT - Secrétaire Général & Directeur des Affaires Médicales



* Pourcentage sourcé par le CNAM en 2024

LE TERRITOIRE



GHT72

Le réseau LUTIN72 : Qu'est-ce que c'est ? Découvrez leur rôle et leurs missions

Le 31 janvier 2025, les hygiénistes de la Sarthe (membres du Réseau LUTIN 72) et le réseau LUTIN 72 se sont retrouvés au PSSL pour leur journée de travail mensuelle, habituellement faite au CHM. C'est l'occasion de présenter ce réseau et d'en exposer son rôle et ses missions.

Le LUTIN 72 est le réseau territorial en hygiène de la Sarthe, regroupant **16 établissements sanitaires et 103 structures médico-sociales**.

Fondé en 2005, il joue un rôle clé dans la gestion du risque infectieux, en accompagnant et formant les professionnels de santé pour améliorer les pratiques et garantir la sécurité des soins.

Créé pour mutualiser les compétences et renforcer les stratégies de prévention, le LUTIN 72 offre des formations, des évaluations des pratiques et un accompagnement personnalisé des établissements dans la mise en œuvre des recommandations en hygiène hospitalière. Il favorise également **le partage d'expertise et la veille scientifique**, permettant d'adapter les pratiques aux évolutions réglementaires et aux défis émergents. Le réseau met **un accent particulier sur la maîtrise du risque environnemental**, notamment dans la gestion des réseaux d'eau contaminés par la légionnelle.

Il soutient les établissements dans la **mise en place de stratégies efficaces pour prévenir cette contamination**, garantissant ainsi un environnement sûr pour les patients et le personnel.

Par ailleurs, le LUTIN 72, en collaboration avec les antibioréférents, **promeut le bon usage des antibiotiques, un enjeu majeur dans la lutte contre la résistance aux antimicrobiens**. Il sensibilise les professionnels de santé et les aide à adopter des pratiques **visant à limiter leur usage excessif**, contribuant à préserver l'efficacité de ces traitements vitaux.

Grâce à **une approche collaborative**, le LUTIN 72 soutient les équipes soignantes dans l'adoption de stratégies efficaces pour maîtriser les risques infectieux, environnementaux et le bon usage des antibiotiques.

Ce réseau favorise l'échange de savoir-faire, l'innovation et l'amélioration continue des pratiques, contribuant ainsi à la sécurité des soins en Sarthe.

Pour plus d'informations, consultez le site officiel : **www.lutin72.fr**

Rédaction

Daphné FOLLIOU - Praticien hygiéniste coordonnateur

DEPUIS 2005, CE SONT **5583** PROFESSIONNELS DE SANTÉ SARTHOIS QUI ONT ÉTÉ FORMÉS PAR LE LUTIN72 POUR GARANTIR LA SÉCURITÉ DES SOINS

L'info

Congrès LUTIN 72 : L'édition 2025 se tiendra le vendredi 28 novembre 2025 à l'IFSI du CH Le Mans.

Chaque année, la journée départementale des correspondants et référents paramédicaux en hygiène rassemble les professionnels autour de thématiques clés pour enrichir leurs pratiques. Conférences et ateliers rythment cet événement dédié au partage d'expertises !

DEMAIN DURABLE !



ÉCOGESTE

Le PSSL & BlaBlaCar Daily : Pouvoir covoiturer autrement



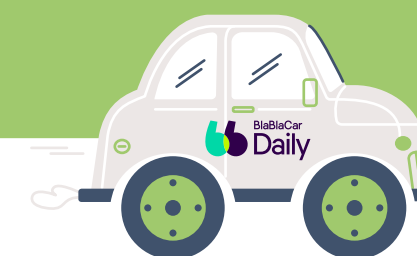
Quels sont les avantages de BlaBlaCar Daily pour le conducteur ?

- Rémunération entre 0.75€ et 2€ par trajet et par passager en fonction du kilométrage
- Sommes perçues non imposables.
- Attestation de covoiturage
- Partager un moment d'échange
- Des profils vérifiés
- Gestion flexible des imprévus

(permettant de ne pas être bloqué en cas d'imprévu)

Quels sont les avantages de BlaBlaCar Daily pour le passager ?

- Trajet gratuit prise en charge par la région pays de la Loire
- Attestation de covoiturage
- Partager un moment d'échange
- Des profils vérifiés
- Garantie retour à la maison (en cas d'annulation du trajet, la plateforme se charge de vous trouver une alternative pour rentrer gratuitement)



Consultez le Bilan GES 2021 du Pôle Santé Sarthe et Loir

* BEGES : Bilan des émissions de gaz à effet de serre (aussi appelé bilan carbone*).

Depuis quelques semaines, le PSSL et l'application BlaBlaCar Daily ont signé un partenariat afin de faciliter le covoiturage entre les professionnels de l'établissement.

BlaBlaCar Daily, qu'est-ce que c'est ?

C'est une application mobile dérivée de BlaBlaCar. Si BlaBlaCar est utilisée pour les grands trajets, l'objectif de BlaBlaCar Daily est les trajets courts du quotidien (travail, courses, rendez-vous médicaux, etc.). Son principe reste similaire : mettre en relation en quelques clics des conducteurs et passagers empruntant les mêmes itinéraires.

L'appli est téléchargeable gratuitement sur iOS et Android. Il suffit ensuite de créer un profil et d'indiquer dans celui-ci que vous travaillez pour le PSSL, puis de renseigner vos trajet domicile-travail.

BlaBlaCar Daily revendique plus de 5 millions de membres et 6.6 millions de trajets en 2023.

Pourquoi le PSSL a choisi de s'associer à BlaBlaCar Daily ?

Katharina : « Nous avons fait ce choix pour plusieurs raisons.

La première est d'apporter une solution ou une **alternative de transport pour les professionnels mais également pour les patients et les visiteurs**. Nous sommes conscients de la difficulté à pouvoir rejoindre les sites sur certains créneaux horaires et nous espérons que l'appli BlaBlaCar Daily pourra aider le plus grand nombre.

La deuxième est d'**améliorer le pouvoir d'achat des professionnelles** de l'établissement grâce au partage de frais et au avantage proposé par l'appli BlaBlaCar Daily.

La troisième est de pouvoir **baissier l'empreinte carbone de l'établissement**.

Selon une étude de INSEE, 13% des émissions de gaz à effet de serre proviennent des déplacements entre le domicile et le travail, il est donc important de proposer des actions permettant de le réduire. »

En bonus : BlaBlaCar Daily met à disposition une plateforme de reporting anonymisée pour suivre le nombre de kg de Co2 économisés par l'établissement.

« Ces données sont importantes pour remplir le BEGES* obligatoire tous les 3 ans pour l'établissement ! » souligne Katharina GUERIN - Responsable hygiène des locaux et environnement au PSSL.

Essayer le covoiturage sur son trajet domicile-travail, c'est opter pour une solution de déplacement économique, écologique et rapide !



**Et sur le terrain ?
Comment cette réouverture a-t-elle été vécue par les équipes paramédicales des urgences ?**

« L'équipe paramédicale a joué un rôle clé et a été force de proposition pour la réouverture des urgences. »

« Les soignants se sont mobilisés pour mettre en place une organisation assurant une continuité des soins et une prise en charge efficace des patients jusqu'à 23h en semaine.

En réalité, les adressages se prolongent souvent, ce qui augmente le nombre de patients accueillis. La réouverture des 4 lits d'UHCD permet de diversifier les prises en charge et de maintenir les patients pour une surveillance et des soins, évitant ainsi des transferts vers d'autres centres hospitaliers. L'ouverture des urgences le week-end offre les mêmes soins qu'en semaine. Avant, il fallait que les patients soient adressés sur le CH Le Mans ou le CHU d'Angers, (ou autres). Cela permet également aux pompiers et ambulanciers d'être plus disponibles pour la population.

L'équipe paramédicale des urgences PSSSL est pleine de ressource et regorge de projets innovant pour améliorer l'accueil des patients. Par exemple, la salle d'attente pédiatrique a été repensée pour distraire les enfants et réduire leur stress avant les soins. Pour conclure, ces réouvertures résultent d'une collaboration efficace entre soignants et urgentistes, créant une équipe stable et dynamique pour améliorer la prise en charge des patients. »

Marie MARCHAND
Cadre au service des urgences du CH Sarthe & Loir

COOPÉRATION

SAU- USR : Un nouveau souffle pour l'établissement

Les réouvertures s'accroissent aux urgences du PSSSL, apportant une stabilité bienvenue pour la visibilité du service et le fonctionnement de l'établissement. La relance du service des urgences du Pôle Santé Sarthe et Loir (PSSL) marque un tournant majeur dans le renouveau de l'établissement, grâce à une coopération territoriale.

Un coup d'œil dans le rétroviseur...

En 2022, le service des urgences du PSSSL traversait une période critique avec moins d'un équivalent temps plein d'urgentiste, fonctionnant avec l'intérim médical et connaissant d'importantes fermetures itératives. Les communications régulières sur ces fermetures ont souvent conduit les habitants à penser que le service était totalement fermé.



« Cette organisation permet à nos médecins de diversifier leur pratique tout en garantissant une stabilité d'équipe au PSSSL. »

Dr Lionel IMSAAD - Chef du Pôle Urgences au CH Sarthe & Loir et Chef de service des urgences du CH Le Mans

Depuis 2 ans, avec une chefferie commune entre les urgences de l'Hôpital du Mans et celles du Bailleul, le service s'est reconstruit : d'abord avec des ouvertures en semaine, puis une extension jusqu'à 23h. Fin 2024, une nouvelle étape a été franchie avec la réouverture un weekend sur deux.

Une stratégie territoriale qui porte ses fruits

En ce début d'année 2025, les perspectives sont meilleures encore : les urgences stabilisent leur fonctionnement sur une ouverture 7 jours sur 7, jusqu'à 23h en semaine et 18h30 le weekend.

Cette évolution majeure, qui semblait encore impossible début 2024, résulte d'une reconstruction méthodique et de l'engagement des professionnels de santé. La métamorphose du service des urgences illustre parfaitement la capacité d'adaptation et de résilience du PSSSL.

Sous l'impulsion du Dr Lionel IMSAAD et du Dr Olivier LAINE, une nouvelle approche organisationnelle a été mise en place, avec une équipe de praticiens exerçant sur des temps partagés entre le PSSSL et d'autres

services du territoire. L'équipe compte désormais près de 5 équivalents temps plein, contre un seul urgentiste en 2022.

Un quotidien transformé pour les professionnels

L'incertitude chronique autour des ouvertures du service était pesante pour les équipes soignantes, dépendantes de la disponibilité des médecins. La nouvelle organisation et l'extension croissante des plages d'ouverture apporte nettement plus de visibilité et de sérénité. Depuis le début d'année, les plannings sont établis avec une visibilité accrue, et les équipes sont confiantes sur la stabilisation de ce fonctionnement.



« Le fait d'avoir une équipe stable transforme complètement notre quotidien. Nous pouvons enfin travailler sereinement, développer des projets et assurer un meilleur suivi des patients. Cette stabilité a également un impact positif sur l'ambiance de travail et la cohésion d'équipe. »

Dr Olivier LAINÉ,
Chef de service des urgences du CH Sarthe & Loir

Un impact positif sur la qualité des soins

L'abandon progressif du recours à l'intérim vise à améliorer la qualité des soins. "Il est plus difficile de fournir un travail qualitatif pour un médecin qui ne connaît rien à un établissement", explique le Chef de service.

Cette stabilité représente aujourd'hui entre 3,5 et 4 équivalents temps pleins, encore insuffisant pour une ouverture 24h/24, mais permet un fonctionnement stable et pérenne en journée.

« La continuité des prises en charge est mieux assurée, les transmissions entre équipes sont plus fluides, et les projets médicaux peuvent se développer sur le long terme » explique Aldric EVAÏN, Directeur délégué du PSSSL.

Une stabilité qui profite à tout l'établissement

La relance du service des urgences génère une dynamique positive pour l'ensemble de l'établissement, en termes d'image, de qualité de prise en charge, de confiance pour les équipes, et de fluidité des parcours au sein de l'hôpital.

La réouverture de l'Unité d'Hospitalisation de Courte Durée – de 4 lits – en novembre 2024 a marqué une nouvelle étape cruciale, permettant de fluidifier le parcours des patients et de retarder l'arrêt des adressages en journée.

Plus récemment, la création d'une unité de

soins renforcés de 6 lits en janvier 2025 est à nouveau venue compléter l'offre de soins du Pôle Urgences.

Cette nouvelle unité, qui a déjà accueilli une vingtaine de patients, témoigne du renouveau de l'établissement et de sa capacité à développer des projets innovants.

Une coopération territoriale enrichissante

Le renforcement des liens avec le Centre Hospitalier du Mans et le CHU d'Angers constitue un autre aspect majeur de cette transformation. Les échanges réguliers entre professionnels permettent un partage d'expertise précieux, contribuant à l'amélioration continue des pratiques.

Cette collaboration facilite également l'accès à la formation continue, l'encadrement des internes, et ouvre de nouvelles perspectives de développement professionnel pour les équipes.

Des perspectives prometteuses pour 2025

Au-delà de la stabilisation des ouvertures, l'objectif est désormais de pouvoir ouvrir en « demi garde » jusqu'à 23h, tous les jours de la semaine, y compris le weekend, dès que le développement de l'équipe médicale le permettra.

« L'important est que la règle soit lisible pour la population », insiste le Dr IMSAAD, privilégiant une progression stable et pérenne à des ouvertures aléatoires. Cette organisation plus stable facilite également le recrutement de nouveaux professionnels, attirés par des conditions de travail optimisées, diversifiées (avec la possibilité d'exercer également dans l'Unité de soins renforcés) et des perspectives d'évolution enrichissantes.

INFORMATION !

PLANNING DES URGENCES

Chaque mois, retrouvez le planning d'ouverture de notre service des urgences sur notre site internet !

ch-polesantesartheLoir.fr