

LE DOSSIER

Les feuilles de routes des pôles de soins 2025-2026 : La première étape vers notre projet d'établissement

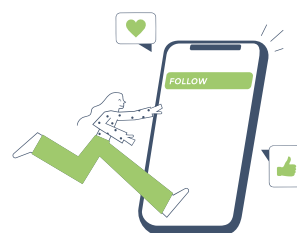


LE MOT DU NUMÉRO

Ambition

Après avoir rejoint le groupement des Hôpitaux de Sarthe, le Pôle Santé Sarthe et Loir engage une nouvelle étape stratégique avec l'adoption de feuilles de route opérationnelles, première brique d'un projet d'établissement ambitieux qui se déclinera sur la période pour 2025-2030.

Construites avec les responsables médicaux et soignants des pôles, et ancrées dans les réalités du territoire, elles structurent l'avenir de l'offre de soins autour de trois piliers majeurs : **nos engagements pour les patient, pour le territoire et pour nos professionnels.**



SUIVEZ-NOUS !



ch-polesantesarthe-loir.fr

SOMMAIRE

EN BREF !

p.2

UN CAFÉ AVEC ...

p.5

DR. HASSANI Chahinaz

Gynécologue Obstétricienne au sein du pôle Femme - Mère - Enfant (FME)

DEMAIN DURABLE

p.7

Congrès SF2H - 2025 :

Réinternaliser pour mieux soigner et préserver : le PSSL primé à Marseille pour ses actions

LE DOSSIER

p.8

Les feuilles de routes

de nos pôles de soins 2025-2026

LE TERRITOIRE

p.10

Une nouvelle dynamique soignante :
Focus sur la FMIH de médecine polyvalente du GHT 72

L'équipe mobile de soins palliatifs (EMSP) :

Une équipe territoriale qui améliore la fin de vie des patients Sarthois

DIRECTEUR DE LA PUBLICATION

→ Aldric EVAIN

RESPONSABLE DE PUBLICATION

→ Mélanie AURAY

COMITÉ DE RÉDACTION

Florence COLLET | Julien COLLET |
Magali ESTIMA | Nadia JARIAIS |
Laurent LAMARGOT | Jérémy LELLOUCH |
Aurélien LETELLIER | Véronique GABORIAU

CONCEPTION ET IMPRESSIONS

→ Service communication PSSL

CRÉDIT PHOTOS

→ Pôle santé Sarthe & Loir, ©Unsplash, ©Freepik, ©SF2H

L'ÉDITO



Alors que l'année touche à sa fin, cette édition prend le temps de mettre en lumière celles et ceux qui font du PSSL un établissement en perpétuelle évolution, tourné vers l'avenir.

Au cœur de ce numéro : les feuilles de route des pôles, qui apportent une vision stratégique ambitieuse et pratique pour relever le défi de l'accès aux soins sur le territoire.

Le Pôle info est également illustré par des projets, initiatives et actualités portés par le collectif, par l'engagement des professionnels qui font vivre et grandir notre établissement au quotidien : fédération territoriale de médecine, réinternalisation du bionettoyage, rayonnement du centre relais des troubles du langage et des apprentissage...

Cette édition reflète un établissement vivant, fier de ses missions et de ses équipes. Bonne lecture à toutes et tous !

Aldric EVAIN

Directeur délégué du Pôle Santé Sarthe & Loir

FORMATION

Diplômation et rentrée à l'IFSI/IFAS de La Flèche



Cet été, notre institut de formation en soins infirmiers et aides-soignants a célébré la réussite de ses étudiants et accueilli ses nouvelles promotions.

teurs et représentants du PSSL ont partagé ce moment fort en émotion.

Félicitations et bienvenue à ceux qui s'apprennent à rejoindre la communauté engagée et bienveillante du Pôle Santé Sarthe et Loir !

Une nouvelle promotion prend le relais

Les élèves aides-soignants ont fait leur rentrée le 25 août 2025, suivis des étudiants infirmiers le 1^{er} septembre, tous prêts à débiter une belle aventure humaine et professionnelle au service de la santé du territoire.

Une formation reconnue et ancrée sur le territoire Sarthois

Créé en 1977, l'institut a su évoluer pour offrir des locaux rénovés, une salle de simulation moderne et mobiliser une équipe formatrice engagée.



Chaque année, il accueille de nombreux étudiants en soins infirmiers et aides-soignants, avec une approche à taille humaine favorisant échanges et interactivité entre apprenants et formateurs.

Betty LEMIRE - membre de l'équipe pédagogique

EN BREF !

CH SARTHE & LOIR

Le Village Santé Famille 2025 : le pôle FME répond présent !

Samedi 27 septembre 2025, la ville de La Flèche a organisé la 2^e édition de son événement biennal dédié à la santé et à la prévention, le **Village Santé**, avec pour thématique, la famille et à la parentalité.

Un événement sur le thème de la santé des familles

Portée cette année par la thématique « Santé, parentalité et prévention », la manifestation a été rebaptisée « Village Famille » afin de mieux refléter l'orientation donnée aux actions proposées. Réunissant les professionnels de santé et du secteur social autour d'une ambition commune – renforcer les liens interprofessionnels et valoriser les ressources locales auprès des familles – cette journée conviviale et gratuite, organisée à la salle Madeleine Marie, a attiré de nombreux visiteurs venus profiter des animations autour de la parentalité et de la prévention santé aux familles.

L'édition 2025 portait un objectif fort : **soutenir la fonction parentale et favoriser le lien parents/enfants**. À travers de jeux, de stands interactifs et d'espaces de dialogue, les familles ont pu recevoir des messages de prévention, s'informer et échanger avec les professionnels présents.

Nos professionnels mobilisés pour accompagner les familles

Partenaire du Village Famille, le Pôle Santé Sarthe et Loir (PSSL) s'est pleinement mobilisé pour cette journée dédiée à la santé et à la parentalité. Les équipes du pôle Femme – Mère – Enfant (FME) ont proposé aux visiteurs trois espaces interactifs, pensés pour répondre aux préoccupations concrètes des familles.

Le matin, Marine Blu, sage-femme formée au Nesting, a animé un **stand de sensibilisation à la santé environnementale**. L'objectif ? Aider les parents à repérer les polluants du quotidien (produits ménagers, plastiques, cosmétiques...) et à mieux comprendre leur impact sur la santé des tout-petits, afin d'adopter des gestes simples mais protecteurs à la maison.

CH SARTHE & LOIR

La sécurité des patients et des personnes accompagnées : une semaine riche en échange et engagement !

Du 15 au 19 septembre, notre établissement a vécu au rythme de la semaine de la sécurité des patients et des personnes accompagnées, un rendez-vous national pour promouvoir une culture partagée de la qualité et de la sécurité des soins.

Professionnels, patients et usagers ont été invités à réfléchir ensemble aux bonnes pratiques, aux risques évitables et à l'importance d'une bonne communication et coordination tout au long de la prise en charge.

Soins et sécurité : la parole aux équipes et aux patients !

Côté professionnels de santé, les BD « Histoires de patients » ont servi de point de départ à des échanges d'équipe sur des thèmes clés comme l'identitovigilance, les interruptions de

L'après-midi, Emilie Gautier, sage-femme également, est allée à la rencontre des adolescents et de leurs familles autour d'un sujet encore trop souvent tabou : **la contraception et la prévention des grossesses précoces**. Un espace d'échange bienveillant, propice à l'écoute et à la discussion.

Enfin, un **stand d'information générale a permis de présenter l'offre de soins du pôle FME** : suivi de la grossesse, accompagnement prénatal et postnatal, suivi gynécologique, consultations en pédiatrie, ateliers de préparation à la naissance et à la parentalité... autant de services accessibles aux usagers du Sud Sarthe, visant à maintenir et développer une offre de soins la plus large possible en proximité, au service de la santé des femmes et des enfants.

« C'est une vraie richesse de pouvoir dialoguer dans un cadre simple et ouvert avec les familles, de répondre à leurs questions concrètes et parfois intimes. Ce genre de journée crée du lien, et ça, c'est précieux ! » témoigne Françoise Nguyen - Directrice du projet périnatalité au Pôle Santé Sarthe et Loir



tâches ou encore le respect de l'intimité.

Côté patients, un dispositif via des chevalets placés dans les chambres, a permis de recueillir leurs attentes, leurs besoins et leurs envies en posant une question simple : « Qu'est-ce qui est important pour vous à l'hôpital ? ».

L'interaction des patients avec les représentants des usagers a permis d'accompagner cette démarche d'écoute précieuse, qui a donné lieu à une synthèse partagée.

Une semaine riche en échanges, en idées et en engagement qui confirme que la sécurité des soins est bel et bien l'affaire de tous !



FOYER DE VIE

Le projet « Takalédougou » : quand l’art rassemble, valorise et fait vibrer !



C’est un projet riche de sens et de rencontres humaines qui a vu le jour cette année : né d’un partenariat entre le centre culturel l’Entracte et le foyer de vie Le temps de vivre, ce projet culturel s’inscrit dans le cadre du CLEAC (contrat local d’éducation artistique et culturelle) porté par la Communauté de communes du Pays sabolien et la ville de Sablé-sur-Sarthe.

Imaginé et construit par les référentes animations Gaëlle Guérin et Anaïs Lebatteux, du foyer de vie, et Guénola Huet et Marie Collet, du centre culture, ce projet a animé le groupe de résidents percussionnistes pendant plusieurs mois, avec pour fil rouge le spectacle de Gurvan Loudoux et Amadou Diao : "Une journée à Takalédougou".

L’intergénérationnel au cœur du projet

L’un des temps forts a été sans conteste la rencontre entre les résidents et une classe de maternelle (PS/MS/GS) de l’école Gilles Ménage, dans le cadre d’un jumelage mené avec l’enseignante Christelle Bernard. Trois séances de médiation artistique ont permis à petits et grands de partager un moment rare et enrichissant. En venant à la rencontre des résidents dans leur lieu de vie, les enfants ont découvert le handicap autrement : par le jeu, l’art, et le lien humain.

Des ateliers pour créer, s’exprimer et se révéler

Quatre ateliers de pratique artistique ont également été organisés à la salle Joël Le Theule à Sablé-sur-Sarthe. Accompagnés des artistes du spectacle, les résidents ont pu expérimenter le rythme, la musique et les percussions, dans une ambiance bienveillante et valorisante. Ces temps de création ont permis à chacun de s’exprimer autrement, de renforcer la confiance en soi et de faire émerger des talents insoupçonnés.

Du spectateur à l’artiste : une aventure complète

La démarche s’est poursuivie avec la représentation du spectacle au centre culturel, une expérience sensorielle pensée pour être accessible, notamment grâce aux vibrations sonores. Enfin, pour clôturer ce parcours, les résidents ont partagé une restitution de leur aventure artistique lors de la fête institutionnelle du foyer de vie : l’occasion de visionner une vidéo souvenir retraçant les grands moments du projet, suivie d’une démonstration de percussions devant les familles, amis et proches. Une occasion de montrer leur talent avec fierté, de vibrer ensemble et de célébrer cette belle réussite collective au service de l’inclusion et de la valorisation des personnes accueillies au foyer.

Rédaction

Marina DISSARD - Responsable animation au Foyer de vie

EHPAD LA MARTINIÈRE & MARIE DE LA FERRE

Olympiades inter-EHPAD 2025 : une journée sportive pour les résidents !



Le 17 septembre, la 6^e édition des Olympiades a réuni résidents, familles, soignants et enfants du personnel dans une ambiance joyeuse et résolument intergénérationnelle. Portée par l’énergie, la bienveillance et l’engagement de les équipes d’animation, des soignants et des associations partenaires, cette journée a une nouvelle fois transformé l’EHPAD Marie de la Ferre en véritable terrain de sport... et de lien social !

Des épreuves sportives bien plus qu’un simple divertissement

Jeux d’adresse, ateliers physiques, relais ou parcours adaptés : les épreuves, imaginées pour stimuler le corps et l’esprit, ont été pensées dans un esprit de partage et de plaisir collectif. Grâce à l’expertise de les enseignants en activité physique adaptée (EAPA) et aux ergothérapeutes, ces ateliers deviennent de véritables outils thérapeutiques, contribuant au maintien de l’autonomie, à l’amélioration de la condition physique et au renforcement des liens sociaux : les bienfaits sont multiples ! L’implication de nos équipes d’animation, leur créativité et leur enthousiasme ont également largement contribué à la réussite de cette journée festive, favorisant l’esprit d’équipe et les échanges intergénérationnels.

En effet, quatres équipes constituées de six membres (4 résidents piétons ou en fauteuil, 1 agent et 1 enfant du personnel) se sont affrontées dans cinq épreuves : cyclisme, mini-golf, tir au nerf et catapulte. En parallèle de la compétition, des jeux libres ont été mis à la disposition des résidents et de leurs familles (jeu de la meule, Cornhole, foot-palet, roule planète, etc.). Cette belle journée sportive s’est conclue par la remise des médailles aux équipes participantes, suivi d’un goûter qui a régalé petits et grands avec ses crêpes maison.

L’événement a pu compter sur le soutien de l’association Sablé Sport Santé, partenaire de longue date, qui œuvre au quotidien pour le développement du sport adapté dans les établissements de santé publics du territoire Sarthois.

Un grand merci à nos professionnels pour avoir donné vie à cette 6^e édition avec autant d’enthousiasme, ainsi qu’aux d’étudiants infirmiers bénévoles de l’IFSI/IFAS de la Flèche, venus prêter main forte.

Rédaction

Véronique GABORIAU - Directrice du secteur médico-social

PORTRAIT

Dr. HASSANI Chahinaz

Gynécologue Obstétricienne au pôle Femme - Mère - Enfant

Pour ce nouveau « Café avec », nous avons rencontré le Dr Hassani, gynécologue obstétricienne au sein du pôle FME. Rendez-vous au 1^{er} étage du CH Sarthe & Loir pour découvrir son métier et son quotidien.

Pouvez-vous nous présenter brièvement votre métier ?

Je suis gynécologue-obstétricienne. Une spécialité complète, à la fois intellectuelle et technique, qui allie trois grands piliers de la médecine : la clinique, la chirurgie et la radiologie ; ce qui la rend particulièrement riche et passionnante.

Mon rôle est d’accompagner les femmes à chaque étape de leur vie gynécologique : adolescence, maternité, ménopause... Je suis là pour assurer le suivi médico-chirurgical, mais aussi pour prendre en charge les grossesses et accouchements, qu’ils soient simples ou plus complexes.

Quel est votre parcours professionnel ?

J’ai eu l’opportunité exceptionnelle de bénéficier d’une formation mixte entre l’Algérie et la France, ce qui m’a permis de combiner une solide expérience clinique en Algérie avec des connaissances actualisées et des techniques avancées acquises en France.

En effet, après 7 années d’études en médecine, j’ai réalisé un internat de 5 ans et un clinicat* de 2 ans avant de m’installer en France, d’abord en région parisienne dans le Val-de-Marne, puis en Sarthe où j’ai rejoint le Pôle Santé Sarthe et Loir en septembre 2022.

Qu’est-ce qui vous a attirée vers la gynécologie-obstétrique et quelles sont les qualités essentielles pour exercer ce métier ?

C’est une vocation ! Ce domaine m’a toujours fascinée. Il touche à quelque chose d’essentiel : la vie !

C’est un métier exigeant, mais très gratifiant. J’aime cette dimension où la technique médicale se mêle à l’écoute et à l’accompagnement.

D’un point de vue strictement professionnel, il faut de la rigueur, des compétences techniques, savoir garder son calme, même dans des situations tendues.

Il y a aussi l’aspect humain qui est très important. Il faut savoir faire preuve d’empathie, d’écoute et de bienveillance, car créer un lien de confiance avec les patientes, c’est essentiel pour moi.



Pourquoi avoir choisi de rejoindre le Pôle Santé Sarthe & Loir ?

Ayant travaillé pendant plusieurs années, au sein de grandes structures de santé en région parisienne, j’avais envie de voir autre chose, de travailler dans un hôpital à taille humaine. Cela m’a permis de découvrir ce que c’est d’avoir une vraie relation, proche et directe, avec mes patientes. C’est aussi un choix personnel : je cherchais un meilleur équilibre entre vie professionnelle et personnelle.

Ici, la structure est plus familiale, plus flexible.

Qu’appréciez-vous dans votre quotidien au sein du pôle FME ?

Sans hésiter : la polyvalence ! Aucune de mes journées ne se ressemble.

En gynécologie, j’assure des consultations urgentes ou programmées, une activité chirurgicale avec des consultations pré et post opératoires, je réalise également des échographies pelviennes devant une demande croissante. En obstétrique, j’assure le suivi des grossesses nécessitant un avis spécialisé, les urgences obstétricales et le suivi post natal.

Ce que j’apprécie également c’est le travail d’équipe avec les sage-femme, auxiliaires de puériculture, aides-soignantes et secrétaires médicales.

En plus de leur activité de consultations programmées ou urgentes et de suivi de grossesses, elles sont pleines d’initiatives. Elles animent de nombreux ateliers gratuits autour de la parentalité, de la préparation à la naissance, à l’allaitement, au massage bébé ou encore à la santé environnementale. C’est un atout et une richesse incroyable.

Portez-vous des projets particuliers au sein du pôle FME ?

Oui, plusieurs projets sont en cours de réflexion. Le premier projet consisterait à créer une unité d’exploration fonctionnelle en obstétrique.

L’objectif ? Améliorer l’expérience des patientes et leur parcours de soins, en pro-

posant une prise en charge sur une seule journée, que la grossesse soit accompagnée ou non d’une pathologie (comme le diabète, par exemple). La future maman pourrait rencontrer, selon ses besoins, plusieurs professionnels en une seule journée (gynécologue, sage-femme, tabacologue, psychologue, nutritionniste, assistante sociale...), sans avoir à multiplier les rendez-vous tout au long du mois.

Un deuxième projet viserait à appliquer le même principe en gynécologie. L’objectif serait là aussi de regrouper, sur une seule journée, tous les examens nécessaires au diagnostic et à la prise en charge des pathologies gynécologiques les plus complexes.

Enfin, nous travaillons également à intégrer d’avantage le réseau de PMA des Pays de la Loire, en lien avec les équipes du CH Le Mans et du CHU d’Angers. Nous voulons permettre aux patients de réaliser leur premier rendez-vous et une grande partie des examens de suivi directement au PSSS, cela toujours dans le but de limiter les allers-retours vers les grands centres hospitaliers du territoire.

Avez-vous une devise qui vous guide ?

Oui ! C’est une phrase que ma mère me répétait souvent quand j’étais petite :

« Qui n’avance pas recule ! »

Dans notre métier, c’est particulièrement vrai. On ne peut pas se contenter de ce qu’on sait. Il faut avancer, apprendre, se remettre en question. C’est comme ça qu’on progresse, pour nos patientes et avec nos équipes.

En 1 mot ?

LA VIE

Parce que j’accompagne les femmes à chaque étape de leur vie : de la puberté à la ménopause. Et parce que aussi, j’ai la chance d’être là ... quand la vie commence. !

*clinicat : fonction hospitalo-universitaire occupée par un médecin thésé ayant terminé son internat.

Les journées portes ouvertes de nos établissements !



#savethedate



Journée portes ouvertes & job dating

31 janvier 2026

10h00 – 16h30 | 9 PÔLE SANTÉ SARTHE & LOIR

CENTRE HOSPITALIER • EHPAD • FOYER DE VIE • IFSI/IFAS

ch-polesantesarthe-loir.fr



Établissements membres de la direction commune
CH Le Mans • Pôle Santé Sarthe et Loir • CH La Ferté-Bernard • CH Saint-Calais • CH Montval-sur-Loir • CH Le Lude



#formation

soins infirmiers et aide-soignants

L'IFSI/IFAS vous ouvre ses portes !

le 31 janvier 2026

10h00 – 16h30 | 9 12 RUE DU LÉARD - LA FLÈCHE

le 4 février 2026

15h30 – 18h00 | 9 12 RUE DU LÉARD - LA FLÈCHE

ch-polesantesarthe-loir.fr



Établissements membres de la direction commune
CH Le Mans • Pôle Santé Sarthe et Loir • CH La Ferté-Bernard • CH Saint-Calais • CH Montval-sur-Loir • CH Le Lude



CONGRÈS SF2H - 2025 Réinternaliser pour mieux soigner et préserver : le Pôle Santé Sarthe & Loir primé à Marseille pour ses actions



Lors du congrès national de la Société française d'hygiène hospitalière (SF2H), Katharina Guerin, a été récompensé pour son projet de réinternalisation du bio-nettoyage de l'EHPAD de Sablé. Un choix stratégique qui allie qualité des soins, bien-être des agents et engagement en faveur du développement durable des emplois.

Un prix national pour un projet durable et innovant

En juin 2025, Katharina a remporté à Marseille le prix du meilleur abstract paramédical. Responsable de l'hygiène, de l'environnement et de la transition écologique, elle a présenté un projet novateur : la réinternalisation réussie du bio-nettoyage au sein de l'EHPAD de Sablé, un modèle de performance et de durabilité.



« Lors du congrès 2024 de la SF2H, une conférence a retenu mon attention : "L'entretien des locaux : les clés de la réussite". Cette présentation était principalement orienter prestations externalisées et sur l'importance de la rédaction des cahiers des clauses techniques particulières (CCTP). A la sortie, suite à une discussion avec mes collègues, l'idée a alors émergé : pourquoi ne pas proposer une réflexion centrée sur notre expérience de la ré-internalisation des compétences de bio-nettoyage au PSSSL ? A ce jour, il y a peu d'écrits sur ce sujet et je voulais utiliser cet exemple afin de faire réfléchir à l'heure où les directions souhaitent externaliser de plus en plus le bio-nettoyage pour des questions de coût au détriment - souvent - de la qualité, qu'il existe d'autre façon de fonctionner sans surcoût ! Cette récompense, elle est d'abord et surtout celle de l'équipe de bio-nettoyage : son engagement et son investissement a rendu ce projet possible. Un grand merci et bravo à eux ! »

Katharina GUERIN - Responsable hygiène, environnement et transition écologique

Un choix durable pour la qualité et l'environnement

Depuis plusieurs années, les prestations externalisées posaient problème : la qualité du service entraînait de nombreuses réclamations, tandis que les postes à temps partiel, jugés peu attractifs, compliquaient le recrutement et la fidélisation des agents.

Le 2 janvier 2023, l'établissement a donc repris en interne l'entretien de 2 749 m².

- Un choix guidé par deux objectifs :
- offrir un meilleur service aux usagers ;
 - agir de manière plus responsable sur le plan social et environnemental.

Ce projet a aussi contribué à renforcer la qualité de la prestation et la satisfaction des services. En parallèle, cela permet d'éviter le recours à des prestataires externes, qui n'appliquent pas nécessairement les mêmes standards que le PSSSL, notamment en matière de respect de l'environnement (choix des produits utilisés, sélection de fournisseurs répondant aux critères environnementaux, etc.).

- ### LES PLUS DE LA RÉ-INTERNALISATION ?
- **renforcer les effectifs** : permettant le passage de pratiquement la totalité des postes à 100% ;
 - **amélioration des prestations pour les usagers** : prestation week-end et férié sur certaines chambres et annexes en fonction de la zone à risque ;
 - **réflexion ergonomique** : la charge de travail a été repensée pour éviter les déplacements ré-pétitifs ;
 - **introduction de matériel ergonomique** : aspirateur dorsal ; balais ergonomique et autres équipements adaptés ont été mis en place pour réduire la pénibilité et prévenir les troubles musculo-squelettiques.



L'ESSENTIEL À RETENIR

Le Pôle Santé Sarthe & Loir a su démontré que la réinternalisation pouvait être une véritable opportunité stratégique, à la fois pour la qualité des soins, la satisfaction des usagers et l'amélioration des conditions de travail des agents.



PROJET D'ÉTABLISSEMENT 2025-2030

Les feuilles de routes de nos pôles de soins 2025-2026 : La première étape vers notre projet d'établissement

Le 25 juin 2025, le conseil de surveillance du PSSL a adopté les feuilles de route des pôles pour 2025-2026. Fruit d'un travail collaboratif avec les trios de pôles, ces documents définissent les orientations opérationnelles du PSSL. Ils s'appuient sur l'audit de l'ANAP, le projet médico-soignant et les ambitions des équipes.

Ces feuilles de route marquent ainsi la première étape du projet d'établissement 2025-2030, qui sera présenté aux instances d'ici la fin de l'année.

Alors, quels sont les grands axes dessinés par ces feuilles de route ? On vous l'explique en détail !

Les grands axes de soins : des actions concrètes et ciblées !

Ces feuilles de route, co-construites avec les trio de pôles, fixent les priorités pour l'année à venir (2025-2026). Leurs buts ? Structurer l'organisation des soins, les capacités d'accueil et l'activité, aligner les objectifs institutionnels, les contraintes et opportunités de moyens et le projet médico-soignant, pour construire un projet d'établissement réaliste et ambitieux, au service de la population du Sud Sarthe.

Les feuilles de routes ont une approche « agile » : Elles seront donc régulièrement évaluées, et pourront être ajustées si besoin.



L'ESSENTIEL À RETENIR

Le projet d'établissement est un document stratégique. Il regroupe plusieurs dimensions (médico-soignante, médico-sociale, numérique, environnementale...). Il définit la stratégie pour une période de 5 ans (2025-2030).

Les feuilles de route de pôle sont quant à elles, la déclinaison opérationnelle annuelle, et ont été établies pour donner les principales orientations et évolutions portées par la gouvernance de l'établissement pour les mois à venir.

LE PÔLE MÉDECINE

💡 Objectif : « Assoir, organiser et développer l'activité de médecine polyvalente »

- Maintenir un large capacitaire de médecine ;
- Structurer sur l'organisation des parcours et les durées de séjours ;
- Renforcer les coopérations via la fédération de médecine polyvalente (FMIH) et les consultations avancées de spécialité sur le territoire.

LE PÔLE MÉDICO-SOCIAL

SERVICE SMR

💡 Objectif : « Maintien du capacitaire et consolidation des filières SMR gériatrique et polyvalente avec la fluidification des parcours patients »

- Structurer les parcours patients : entrées en EHPAD, retours à domicile (SSAD*/SSIAD*) ;
- Consolider de la consultation mémoire de territoire ;
- Développer l'hospitalisation à temps partiel.

EHPAD & FOYER DE VIE

💡 Objectif : « Adaptation du capacitaire et de l'offre aux besoins des personnes âgées du territoire »

- Étudier la réouverture de 33 places EHPAD à Sablé-sur-Sarthe, sous réserve d'une analyse des contraintes architecturales et des ressources humaines ;
- Réduire le nombres de chambres doubles ou triples, qui ne correspondent plus aux attentes des résidents ;
- Renforcer les liens avec la médecine de ville, notamment via l'accès au dossier informatisé pour les professionnels intervenant au Foyer de vie.



SUIVEZ-NOUS !

ch-polesantesarthe.fr



LE PÔLE CHIRURGIE ANESTHÉSIE

💡 Objectif : « Maintenir et développer une activité chirurgicale polyvalente : programmée et non programmée, traditionnelle et ambulatoire ».

- Maintien d'une activité de chirurgie conventionnelle et de la permanence des soins associée en chirurgie viscérale et orthopédique.
- Adaptation du capacitaire au niveau d'activité et favorisation des prises en charge ambulatoires lorsqu'elles sont possibles.
- Renforcement des équipes chirurgicales et anesthésiologiques par la mise en places de postes partagés, pour sécuriser la continuité des soins et développer l'activité programmée, pour permettre d'opérer un maximum de patient en proximité de leur bassin de vie.

LE PÔLE URGENCES

💡 Objectif : « Consolider et stabiliser l'offre de soins existante en médecine d'urgence et soins renforcés ».

- Renforcer l'antenne de médecine d'urgences avec un objectif d'ouverture 7/7j, de 8h à 23h.
- Consolider le SMUR* avec un objectif d'ouverture 7/7j, en configuration paramédicalisée la nuit.
- Stabiliser l'UHCD* composée de 4 lits, et un fonctionnement 24/24h.
- Stabiliser l'unité de soins renforcés (USR) avec 6 lits installés, et un fonctionnement 24/24h.
- Adapter les ressources humaines à cette nouvelle organisation.

LE PÔLE FEMME-MÈRE-ENFANT

SERVICE DE GYNÉCOLOGIE-OBSTÉTRIQUE

💡 Objectif : « Développer un centre périnatal de proximité (CPP) afin de maintenir une offre de soins la plus large possible sur la santé de la femme et de l'enfant au PSSL »

- Structurer un centre périnatal de proximité « étendu » pour répondre au mieux et de manière optimale aux besoins du territoire, en utilisant pleinement les moyens à notre disposition : suivi de grossesse, ateliers de préparation à la naissance et accompagnement à la parentalité, consultations avancées au sein du territoire (Sablé-sur-Sarthe, La Flèche, Malicorne, etc.).
- Structurer de nouvelles activités en hôpital de jour, l'implication dans le projet d'hospitalisation à domicile ante et post partum, et l'expérimentation d'équipes mobiles d'auxiliaires de puériculture (appel à projet national).

SERVICE DE PÉDIATRIE

💡 Objectif : « Maintenir une activité orientée sur les consultations et l'hospitalisation de jour »

- Structurer les consultations programmée de pédiatrie générale et spécialisée (endocrinologie).
- Renforcer de l'HDJ* (diagnostic et suivi) : endocrinologie, pneumologie/allergologie, etc.
- Consolider l'activité territoriale de recours : centre relais des troubles du langage et des apprentissages (CRTLA).

L'IMAGERIE MÉDICALE

💡 Objectif : « Développer l'imagerie de la femme (dépistage cancer du sein, échographie...) et préserver un plateau technique de pointe ».

- Renforcer des partenariats par les coopérations avec Maine Image Santé (MIS) et le CH Le Mans.

LE PROJET DE PIMM SARTHOIS

D'ici 2026, un plateau d'imagerie médicale mutualisé (PIMM) sera créé en Sarthe. Initialement dédié à la PDSES*, à l'imagerie de la femme et aux équipements lourds.

Le pilotage de ce projet sera assuré par le CH Le Mans, en collaboration avec le PSSL.

LE LABORATOIRE

- Maintien du laboratoire de biologie médicale et développement des coopérations territoriales.
- Développement de l'activité externe, en lien avec les professionnels de santé et partenaires du territoire.
- Évolution du système d'information pour permettre une plus grande fluidité des données d'analyse entre le CHM et le PSSL.

LA PHARMACIE

- 💡 Objectif : « Développer la pharmacie clinique »
- Sécuriser l'approvisionnement en produits de santé.
- Relocaliser de la préparation pour sécuriser les activités en EHPAD.
- Développer la filière oncologique : chimiothérapie en lien avec le Centre de cancérologie de la Sarthe(CCS).

IL NOUS EN PARLE



Ces feuilles de route, qui constitueront le socle de notre futur projet d'établissement 2025-2030, visent à renforcer durablement la place du PSSL sur le territoire Sarthois.

Elles capitalisent sur la dynamique du projet d'établissement 2021-2025 et dessinent les orientations futures pour notre établissement.

Elles poursuivent ainsi plusieurs objectifs :

- Maintenir l'offre de soins dans nos différentes spécialités
- Adapter notre offre aux évolutions de la démographie médicale (exemples : pédiatrie, gynécologie-obstétrique)
- Sécuriser les prises en charge patient et améliorer le parcours de soins
- Continuer les coopérations avec le CH Le Mans dans une logique de complémentarité : toute activité pouvant être réalisée au PSSL doit être maintenue et renforcée au PSSL (exemples : chirurgie, endoscopies, etc.)

Aujourd'hui, l'expertise et la qualité des soins de notre établissement sur le territoire sont reconnues : l'attractivité de notre établissement se confirme par les nombreux recrutements médicaux réalisés ces quatre dernières années.

Jérémy LELLOUCH

Président de la CME & médecin polyvalent du PSSL

A large group of people, including a man in a wheelchair, are seated in a room, facing a stage where several people are standing and speaking. A large screen displays the text "LE TERRITOIRE".

LE TERRITOIRE



11



STOP AUX VIOLENCES à l'hôpital



L'hôpital est un lieu de soins
pour toutes et tous.

**Aucune violence verbale, physique ou
sexuelle envers le personnel soignant
ou administratif n'y est tolérée !**

Toute forme d'agression pourra faire l'objet de
poursuite judiciaire.

